



FRØSAMLERNE



Frøliste efterår 2021

INTRODUKTION

Frølisten er vores vigtigste forum for at udbrede de gamle sorter blandt frøsamlere, og dermed sikre både deres bevaring, vores viden om dem og andres kendskab til vor dyrkede biodiversitet.

I efterår 2021 har 16 frøsamlere fra hele landet velvilligt stillet sig til rådighed med deres frø og planter.

Vi håber, mange vil få lyst til at erstatte nogle af de indkøbte sorter med gamle, velprøvede sorter fra denne liste, og dermed fortsætte sorterne i avl og brug, så de overlever – ikke kun i genbankernes frysere, men som levende og værdsatte dele af vores liv.

Du kan også læse her, hvordan du kan blive en del af foreningens adoptionsprogram og hvilke sorter der søger adoptanter.

Læs de følgende sider inden du bestiller!

LÆS DETTE INDEN DU BESTILLER!

Det er kun medlemmer af Frøsamlerne, der må bestille og modtage sorter her fra listen.

(Hvis du ikke er medlem endnu, kan du melde dig ind i Frøsamlerne via hjemmesidens forside - klik på knappen "Bliv medlem.")

- 1 Find det, du ønsker, her i listen.**
(f) eller (v) efter hver sort fortæller, om det er frø eller vegetativt materiale (løg, knolde mm.)
- 2 Notér det medlemsnummer, du finder til sidst ved hver sort.** Fx " Udbydes af: 3465 (f)."
- 3 Gå til siden [Medlemmernes frøliste 2021](#)** (Du bliver bedt om at logge ind. Kontakt os hvis du har mistet, ikke kan huske, eller aldrig har fået et brugernavn og password!)

Åbn listen "Udbydernes kontaktinformation" og find det medlemsnummer, der står til sidst ved hver sort, for at se udbyderens navn og adresse. Denne liste står ikke på den offentlige side med Frøliste.

Hvis du er logget ind, kan du senere finde siden "Medlemmernes frøliste 2021" i menuen på siden "Vores frø og frøliste". Du vil også se en stor grøn knap på forsiden, "**Frølisten efterår 2021 – kun medlemmer**".

- 4 Mail eller send sms med dine ønsker til udbyderen.** Spørg om de har flere frø, om hvordan de ønsker betaling og om særlige postomkostninger for forsendelser over 100 g. Husk at jo tidligere, du bestiller, des større chance for at udbyderen endnu har frø.

Angiv altid omhyggeligt sortsnavn og FS-nummer, så det bliver helt entydigt, hvad du ønsker. Og **husk at skrive din postadresse** – i første henvendelse – så udbyderne har alle dine kontaktoplysninger samlet, når de er klar til at opfylde dit ønske med det samme.

- 5 Send penge.**
- 6 Hav tålmodighed** – alle er meget optaget lige nu af at komme tilbage til hverdagen. Spørg igen om en uges tid – [kontakt](#) foreningen hvis du er i tvivl.

**HUSK: jo hurtigere bestilling,
jo større sikkerhed for at få dine ønsker opfyldt!**

PRISER PÅ FRØSAMLERNES FRØ

Vi fastsætter priserne ud fra flere principper:

- De frø, medlemmerne avler, tilbyder hinanden i små mængder og bestiller hos hinanden, er en service, ikke en forretning. (Vi kalder det helst ikke ”køb og salg”, når det foregår blandt medlemmer.) Priserne skal dække alle rimelige omkostninger for afsenderen – ud over porto også poser, etiketter, forsvarlig indpakning, ture til postbutik. (Se senere om hvordan man pakker frøene.)
- Vi holder øje med portoforhøjelser, og justerer priserne derefter.
- Vi mener det er rimeligt at de få, der forsyner os alle med mange sorter, anerkendes gennem et lille overskud ved forsendelse af mange sorter (i efterår 2021 16 udbydere, 75 unikke sorter, små 1200 medlemmer.)
- Vi har rådført os med andre frøsamlerorganisationer, især den svenske SESAM. En fast samlet pris, uanset antal bestilte sorter, har vist sig at føre til ’overforbrug’. Løsningen er enten at begrænse antal sorter i en bestilling, eller tage et fast beløb pr. sort. Indtil videre har vi valgt at gøre det sidste.

Priserne i 2021 er:

- For en enkelt sort frø (*f): 20 kr.
- For flere end en sort frø (f): 15 kr. for hver sort
- For hver vegetativ sort (*v), porto op til 100 g: 30 kr.
- For tungere vegetativt materiale, 100-250 g: Udbyderens udgift og derfor varierer prisen med forsendelsesmetode (snegl eller Q brev, pakke til butik eller hjemadressen). Den kan være op til 75 kr. Du aftaler med den frøsamler, der udbyder sorten – derfor er der ingen priser ved de vegetativt formerede sorter.
- For stiklinger sendt som quickbrev: 0-100g: 35 kr., 100-250g: 70 kr.

* Se forkortelser nedenfor.

Betalingsmetoden aftales med udbyderen. Almindeligvis bankoverførsel eller MobilePay.

Frøene sendes almindeligvis som brev. Det betyder, at der går ca. 5 dage fra det sendes til det kommer. Snak evt. med udbyderen om betaling af et quickbrev, hvis frøene skal hurtigere frem. Stiklinger har fx ikke godt af at ligge i 5 dage – derfor vil disse blive sendt som quickbrev. **Forsendelse:** Alle frø burde pakkes i poser, der kan **lukkes tæt** – små frø undslipper let fra almindelige kuverter. Og alle frø burde beskyttes med bobleplast el. lign. – det kan være boblekuverter, eller mindre stykker, der tapes sammen og lægges i en kuvert.

Så meget får du:

Du får som regel frø nok til, at du kan lave planter nok til at fortsætte sorten – og til at afprøve smagen. Mange, hvis det er fremmedbestøvere, færre hvis det er selvbestøvere. Men mængden vil selvfølgelig også afhænge af, hvor meget frø udbyderen har, og hvor mange bestillinger, de skal fordeles på.

Til Udbydere: Det er bedre at sende tilstrækkeligt med frø, ”først til mølle”, end at dele dine frø op i mange små portioner.

HUSK: at bruge Frøsamlernes accessionsnumre (FS0000) - hver gang en sort udveksles!

FORKORTELSER og andre underlige tegn og ord

- (f) Betyder frø – sorten formidles som frø.
- (v) Betyder vegetativt formeret sort (knolde, løg, stiklinger).
- FS Betyder Frøsamlerne
- FS0000** Nummeret er med til at identificere vores sorter i databasen og på Frølisten, og mindske risikoen for sammenblanding af sorter med næsten identiske navne – men forskellige oprindelser og historier.
Vores database indeholder over 800 sorter og findes på Frøsamlernes hjemmeside:
<https://www.froesamlerne.dk/sortsdatabasen>
- Accession Betyder egentlig del af en samling (fx museum, bibliotek, genbank). Vi bruger udtrykket om en indsamlet plante og dens efterkommere, oprettet som en post i vores samling af sorter – i databasen.
- HDRA **Henry Doubleday Research Association**, det gamle navn på UKs førende økologisk haveorganisation, der nu hedder Garden Organic. Det oprindelige navn stammer fra deres mange medlemsforsøg indenfor økologisk havebrug.
- HSL **Heritage Seed Library**, den del af Garden Organic, der tager sig af plantegenetiske ressourcer. Dyrker og udsender frø af gamle sorter, fører database, adoptionsprogram m.m.
- NGB **Nordisk Genbank, nu NordGen**. Forkortelsen står foran deres accessionsnumre.
- PØ **Landsforeningen Praktisk Økologi** (se mere på www.oekologi.dk)
- SESAM **Vores svenske søsterorganisation.**
- SSE **Seed Savers Exchange**, den store amerikanske frøsamler-organisation. Koordinerer frøtilbud blandt mange tusinde medlemmer, fører dokumentering, demonstrationshave, database, frøbutik og online handelsafdeling. Nogle af deres sorter er af nordisk oprindelse, bragt til USA af indvandrere, og NordGen har arbejdet med repatriering af disse.
- VIR **Vavilov Research Institute**, den russiske genbank i Skt. Petersburg, hvorfra vi har repatrieret flere oprindeligt danske sorter – nogle indsamlet af russerne i 1920'erne, men forsvundet i DK og Norden..

Numre efter hver sort: Medlemsnummeret for den/de frøsamler/e, der udbyder sorten.

Du finder udbydernes navne, mail-adresser og i nogle tilfælde mobilnumre på hjemmesiden under ”**Frø>Vores frø og frølistes>Medlemmernes frøliste**”, når du er logget ind.

**HUSK: Jo flere der dyrker en gammel sort,
jo mindre truet er den af udryddelse!**

SÅDAN ADOPTERER DU

Vi arbejder på at sikre vores sorter ved, at der mindst er 2 adoptanter for hver af de sorter, som Frøsamlerne har et særligt ansvar for (= vores „adoptionssorter“).

- 1** Find den plante, du har lyst til at prøve kræfter med.
- 2** Kontakt koordinatoren for sorten ([find koordinatorene](#) på vores hjemmeside) . Så vil vedkommende sende dig frø eller plantemateriale.
- 3** Husk at der følger forpligtelser med: Ikke kun at afprøve et ”adoptivbarn”, men også at holde dens koordinator informeret om resultatet. Og at melde til denne, hvis du ændrer email, telefon eller adresse – eller opgiver dyrkningen.

Du kan også prøve en sort for at se, om du kan li’ den – og derefter kontakte en koordinator for at blive adoptant.

Som adoptant skal du dyrke sorten til eget brug, tage frø af den, og dyrke den igen. Du er ikke forpligtet til at tilbyde frø på Frølisten, bortset fra nogle sorter, hvor vi er afhængige af adoptanterne for at kunne tilbyde frø til andre. Tal med koordinatoren om det.

Det er vigtigt, at du fortæller koordinatoren, hvis du stopper dyrkningen, så han/hun kan finde en afløser og på den måde sikre sorten. Det gælder også, hvis du alligevel ikke kommer i gang med at dyrke, eller hvis du ikke er glad for sorten. Det er jo svært at passe et „plejebarn“, man ikke selv kan li’.

Koordinatoren for den pågældende plantegruppe vil ofte henvende sig ca. en gang om året for at høre, hvordan det går. Det er vigtigt for os at vide, om vores „back-up“ fungerer, og om der er frø nok til nye adoptanter.

Men du er også velkommen til selv at ringe/maile for at prale med dine resultater.

Er du i tvivl om noget vedr. adoptionssorterne eller adoption

er du meget velkommen til at kontakte Svend Erik Nielsen, der er vores Koordinator for adoption og repatriering på repatriering@froesamlerne.dk

**Prøv noget nyt
Adoptér en plante**

HVAD HVIS FRØENE IKKE SPIRER, ELLER PLANTERNE ER FORKERTE I FORHOLD TIL BESKRIVELSEN?

Det sker vi laver fejl. Det gælder alle. Men det er vigtigt, at vi er ærlige om det, og at vi får det at vide, når vi gør det. Ellers kan vi ikke rette fejlene.

Så hvis du får noget frø, som ikke er ok, er det vigtigt, at du melder tilbage til den person, du har bestilt hos. Eller hvis vi har lavet en fejl i udbyderlisten, vil vi gerne vide det.

Men inden du gør det, bør du gå ind på Froesamlerne.dk og åbne siden "[Medlemmernes Frøliste](#)" (kræver login – findes i menuen under "Frø") . Der er en rubrik der hedder "**Fejl i frø - eller i Frølisten**" – det kan være, at der allerede er postet noget om problemet der.

Hvis du har brug for hjælp, som udbyderen ikke kan yde, [kontakt foreningen](#). Også hvis du har opdaget en fejl i Frølisten.

Husk at tage mobilen med i haven - vi har brug for billeder af vores sorter, både til dokumentation og til vores database og frølister!

**HUSK: Jo flere der dyrker en gammel sort,
jo mindre er den truet af udryddelse!**

“VI SAVNER ET HJEM” ADOPTÉR EN HJEMLØS SORT NU OG VÆR KLAR TIL FORÅRET

Allerede nu kan du adoptere en hjemløs sort, selvom den ikke er udbudt her på efterårets frøliste. På den måde bliver du både klar til næste års dyrkning, og du får mulighed for at hjælpe til med at udvide antallet af varme hænder i vores bevaringsarbejde.

Nedenfor finder du de adoptionssorter, som akut savner en eller flere adoptanter.

Hvis du vil binde an med en spændende og lærerig opgave, vil det være en stor hjælp for Frøsamlernes bevaringsarbejde, hvis du vil lade dig registrere som adoptivforælder for en eller flere af sorterne.

Dyrker du eller har du frø af en af de hjemløse sorter, vil det være meget værdifuldt for os høre fra dig, og vi ville blive meget glade, hvis du oven i købet vil være adoptant.

Vi har tilføjet FS-numrene, så du nemt kan finde adoptionssorterne i databasen på <https://www.froesamlerne.dk/sortsdatabasen>. Her vil du også kunne se billeder af nogle af dem.

- Havemælde (*Atriplex hortensis*) **NB! Også til såning om efteråret!**
 - 'Haslev-Fakse' - FS 0015Koordinator Hanne Dahl, dahlhanne@hotmail.com
- Sojabønne (*Glycine max*)
 - 'Fiskeby III' - FS 1042Koordinator NO Crossland, nielsolafcrossland@gmail.com
- Havebønne (*Phaseolus vulgaris*)
 - 'Carmencita' - FS 0425
 - 'Delicates' - FS 0969
 - 'Klingbjerg' - FS 0788
 - 'Romme familiens stangbønne' - FS 0672
 - 'Triumph Osená' - FS 0652Koordinator NO Crossland, nielsolafcrossland@gmail.com
- Lave haveærter inkl. grå ærter (*Pisum sativum*)
 - 'Abed Marmor' - 0715
 - 'Aksel Dalums' - FS 0734
 - 'Brudager ært' - FS 0234
 - 'Brun ært fra Nakskov' - FS 0599

Fortsættes næste side

-
- 'Errindlev' - FS 0598
 - 'Lollandske Rosiner' - FS 0230
 - 'Ohlsens Enke Pollux' - FS 0230
 - 'Snedinge' - FS 1124

Koordinator Trine Fredsøe Hassl, trinefredsoe@gmail.com

- Valsk bønne (*Vicia faba*)
 - 'Estisk Fava' - FS 0250
 - 'Hangdown Holschers Frøhandel' - FS 1044
- Koordinator NO Crossland, nielsolafcrossland@gmail.com

Du kan finde koordinatorene for alle adoptionsprogrammets planteområder på <https://www.froesamlerne.dk/froe/froesamlernes-adoptionsprogram/koordinatorene>

Er du i tvivl om noget vedr. adoptionssorterne eller adoption er du meget velkommen til at kontakte Svend Erik Nielsen, der er vores koordinator for adoption og repatriering, på repatriering@froesamlerne.dk

**Gør en forskel for en sort som
koordinator i Frøsamlerne**

Indholdsfortegnelse

Introduktion	side	2
Læs dette inden du bestiller	side	3
Priser på Frøsamlerens frø	side	4
Forkortelser og andre underlige tegn og ord	side	5
Sådan adopterer du	side	6
Hvad hvis frøene ikke spirer, eller planterne er forkerte i forhold til beskrivelsen?	side	7
Hjemløselisten	side	8
Bladgrønt	side	11
Amarant, Havesalat, Vårsalat, Sareptasennep, øvrige bladgrønt		
Tomater m.m.	side	13
Aubergine		
Rodfrugter	side	13
Jordkok, Øvrige rod- og knoldvækster		
Løg	side	13
Kepaløg, skalotteløg og etageløg, Hvidløg, Porrer og porreløg, Øvrige løg		
Bælgfrugter	side	15
Haveærter, Andre bælgplanter		
Korn og lignende	side	16
Havre, Hvede og beslægtede, irse, Hvede og beslægtede, Hør, Rug		
Bærbuske	side	16
Brombær, Ribs og solbær		
Frugtræer	side	17
Figen, Æble		
Medicin-, duft og farveplanter	side	18
Krydderurter	side	19
Karse, Havekarse og Vinterkarse, Krydderløg, Spiselige blomster, øvrige krydderurter		
Prydplanter	side	20
Blomsterløg, Sommerblomster, Stauder		
Vilde planter	side	22
Potteplanter	side	23
Efterlysning af frø til markedskassen	side	25
Fandt du ikke den sort, du var interesseret i?	side	26
Redaktionsgruppen og info om forsidefotos	side	27

BLADGRØNT

Amarant-familien (Amaranthaceae)

Bladbede (*Beta vulgaris*)

Evighedsspinat, Bladbedespinat eller Perpetual Spinach (*Beta vulgaris*) **FS0638** Et godt alternativ til spinat.

Giver grønt hele sommeren, og i milde vintre også hele vinteren. Sås forår eller efterår. Kaldes også "evighedsspinat" men er en toårig plante, der går i frø andet år og derefter dør. Oprindeligt fra firmaet Frøposen.

Udbydes af: **9 (f)**

Havemælde (Atriplex hortensis)



Harres mælde (*Atriplex hortensis*) **FS0478** Meget frodig, med lækre, overraskende store, vaflede grønne blade. Blev traditionelt sået sent efterår og får da meget tidligt høstklare blade, men kan også sagtens sås tidligt om foråret, så den får frost. Oprindeligt meget gammel familiesort fra Sønderjylland (se hele historien i databasen). ADOPTIONSSORT.

Udbydes af: **3465 (f)**

Foto: Søren Holt med Kirsten Hs hånd

Øvrige amarant-familie (Amaranthaceae)



Stolthenriks gåsefod (*Chenopodium bonus-henricus*) **FS0056** Flerårig gammel køkkenurt.

Kan anvendes tidligt på sæsonen, og skyder igen i efteråret. Bladene kan bruges som spinat, blomsterknopperne kan svitses i smør, skuddene kan bruges som asparges. God og kraftig mældesmag. Forvildet, men sjælden i Danmark. Sår sig selv. Flere oprindelser.

Udbydes af: **9 (f)**

Foto: Merete Juul

Havesalat (Lactuca sativa)



Erthel (*Lactuca sativa*) **FS1072** Cos/romer-/bindsalat med lange, sprøde og lidt krøllede blade, i et løst hoved. Går sent i stok. Meget velsmagende. Frø af salatsorter kan med fordel drysses ud om efteråret - småplanter overvintret i nogle år - eller i drivhuset eller haven i februar/marts. De spirer og vokser, når forholdene passer dem. NB: Skal have lys for at spire, må ikke dækkes.

Oprindeligt forædlet af det engelske firma Thompson & Morgan under navnet 'Erthel', men solgt i starten som 'Crisp Mint'.

Udbydes af: **42 (f)**

Foto: Tak til Seed Savers Exchange, USA



Forellenschluss (*Lactuca sativa*) **FS0038** Smukke grønne blade med vinrøde pletter, skulle ligne en forel. En åben bindsalat, utrolig dekorativ. Frø af salatsorter kan med fordel drysses ud om efteråret - småplanter overvintret i nogle år - eller i drivhuset eller haven i februar/marts. De spirer og vokser, når forholdene passer dem. NB: Skal have lys for at spire, må ikke dækkes. Arvesort fra Østrig, frø oprindeligt fra Arche Noah (Østrigs frøsamler). Der har været usikkerhed om den havde fået en indkrydsning af en anden salat. Afvigende planter skal fjernes før blomstring.

Udbydes af: **42 (f)**

Foto: Brian Krause



Midnight Ruffles (*Lactuca sativa*) **FS0933** Meget mørkerøde og krøllede blade, der ligner romersalat, men er mindre og mildere. Smuk og varmetålende. Gave fra Baker Creek Seeds. Frø af salatsorter kan med fordel drysses ud om efteråret - småplanter overvintrer i nogle år - eller i drivhuset eller haven i februar/marts. De spirer og vokser, når forholdene passer dem. NB: Skal have lys for at spire, må ikke tildækkes.

Udbydes af: **42 (f)**

Foto: Lila Towle



Nisa (*Lactuca sativa*) **FS0654** Store flotte og tætte hoveder med en meget stor, lys midterkerne. Kan minde om Hjerter Es, men der er alligevel stor forskel. Bladene er mindre bløde, og den får en tættere og større midterkerne af lækre, sprøde blade. Oprindelse: en af de repatrierede sorter fra Vavilov genbank (VIR) i Rusland, fået ved et besøg i 2011.

Udbydes af: **1792 (f)**

Foto: Kirsten Hedegaard

Vårsalat (syn. feldsalat) (*Valerianella* arter)

Dunkelgrüner vollherziger (*Valerianella locusta*) **FS0577** Sås i august-september og man har i milde vintre salat hele vinteren. Sikker vintersalat i drivhus. Eller kan sås på friland i marts til tidlig forårssalat. Mild med let mynteagtig smag. God i blandede salater.

Oprindeligt FDB-frø.

Udbydes af: **874 (f)**

Sareptasenep (*Brassica juncea*)



Green in Snow (*Brassica juncea*) **FS0055** "Green in Snow" var Thompson & Morgans eget navn for denne totalt vinterhårdføre sennep, "sareptasenep" på dansk. Fra Thompson & Morgan ca. 1985. Kan sås tidligt forår til frø, sensommer til overvintring og spisebrug.

Udbydes af: **42 (f)**

Foto: Lila Towle

Øvrige bladgrønt



Fliget vejbred (*Plantago coronopus*) **FS1065** Gror vildt i Danmark, men kan også sås i køkkenhaven. Velegnet som salat. God i en blandet grøn salat. Tag de spæde blade og stop høsten, når bladene bliver for grove.

Udbydes af: **3465 (f)**

Foto: Anders Bech



Vinterportulak, almindelig (*Claytonia perfoliata*) **FS0455** Toårig, 10-30 cm høj, hvide blomster. Udvikler lysegrønne, kødfyldte runde blade, en af de tidligste planter man kan få glæde af om foråret. Direkte såning april-august. Kan forkultiveres hele året og udplantes, hvis jorden er frostfri. Meget vitaminrig, god vintersalat og vinterspinat, fordringsløs og velsmagende. Glemte grønsag. NB: Selvsår vildt, og planter der ikke er udtyndet danner en tyk rodmatte, der udtørre jorden.

Udbydes af: **9 (f)**

Foto: Pixabay gratis image

TOMAT M.M. (SOLANACEAE)

Aubergine (*Solanum melongena*)



Frühviolette (*Solanum melongena*) **FS1054** Købte frø 2018 fra Samenbau Nordost. Succesfuldt avlet på friland. Giver relativt små, aflange frugter, der skifter farver fra relativt lys til violet. Udbydes på efterårslisten, fordi frøene spirer langsomt. Udbyder sår i februar, så er der småplanter i marts, og der kan plantes i drivhus i maj. Udbydes af: **3465 (f)**

Foto: Lila Towle

RODFRUGTER (EKSTRA PORTO FOR VEGETATIVT MATERIALE)

Jordkok (*Helianthus tuberosus*)



Mettes jordkok (*Helianthus tuberosus*) **FS0775** Store glatte knolde, stort udbytte. Kraftig ikke-blomstrende plante. God til læhegn på åbne jordstykker. Udbydes af: **5 (v)**

Foto: Mette Juhl Petersen

Øvrige rod- og knoldvækster



Knoldfladbælg fra Slettebjerg (*Lathyrus tuberosus*) **FS0682** ADOPTIONSSORT. Klatrende bælgplante, og til 1 m høj, rosa velduftende blomster. Danner valnøddestore underjordiske stivelsesholdige knolde. Planten stammer fra en ruderatvegetation i "Lille Sverige" - på kanten af Slettebjerg imellem Hillerød og Allerød, ved nogle kolonihaver. Det vides ikke om den var en rest fra tidligere dyrkning eller vildtvoksende. Moderplanten er nu forsvundet. Udbydes af: **96 (f)**

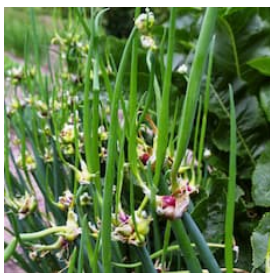
Foto: NO Crossland

Kørvelroe (*Chaerophyllum bulbosum*) **FS0175** Knoldene har en behagelig nøddesmag men bliver tit ret små. Skal absolut sås om efteråret. Har brug for kuldeperiode til at spire, frøene taber hurtigt spireevnen. Købt hos Grüner Tiger, Tyskland, men oprindeligt fra Frankrig.

Udbydes af: **3465 (f)**

LØG (EKSTRA PORTO FOR VEGETATIVT MATERIALE)

Kepaløg, skalotteløg og etageløg (*Allium cepa*)



Etageløg (*Allium × proliferum*) **FS0472** Etageløg er en flerårig, statelig plante. Med en gruppe etageløg, har man altid løg. I jorden danner den sideløg. Den står med grønne blade i milde vintre og i hvert fald står den med grønne blade længe før purløg, og kan bruges som denne. Om sommeren danner den en masse små løg på toppen af stænglerne. De kan bruges som sylteløg, svitses på panden, bruges i supper og sammenkogte retter eller krydre en krydderredike. Eller de kan plantes i jorden og udvikle sig til nye planter.

Udbydes af: **9 (v)**

Foto: Anders Bech

Hvidløg (*Allium sativum*)



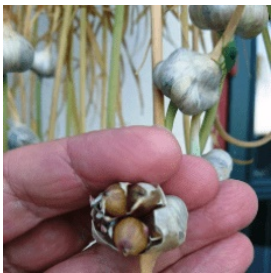
Aleksander Tjetanov (*Allium sativum*) **FS0983** Slangehvidløg, Marbled Purple Stripe gruppen. Kan nok ikke skelnes fra Estisk Rød. Aleksander og Tamara har dyrket den i deres dacha i Irkutsk, Sibirien. De fortalte at det er et meget stærkt hvidløg, som de har dyrket i mange år. Hvor mange har de glemt, men de har ikke altid haft det. De lægger fed eller topløg 10 cm dybt i oktober. De mener, det er vigtigt at forny sorten ved at opformere fra topløg med 4-5 års mellemrum - så får man de største hvidløg. Udbyder har topløg og begrænset antal fed.

Udbydes af: **2798 (v)**

Foto: Charlotte Snebæk Poulsen

Apoteker (*Allium sativum*) **FS0704** ADOPTIONSSORT. Flettehvidløg, Silverskin type. Donor beskriver dyrkningen således: "Jeg har altid dyrket dem på samme måde. I august/september sætter jeg en række store fed mellem de nyplantede jordbær, som jeg laver et nyt stykke med hvert år. Hvidløgene visner ned i august og jeg laver så et par ranker, der tørrer udenfor og senere tages ind. Jeg udvælger så nogle store fed til næste år og sætter dem i jordbærbedet. De er noget af det første, der kommer op til foråret og de svigter aldrig." 2798: Begrænset mængde fed. 3285: Begrænset mængde topløg, samt lille mængde almindelige fed.

Udbydes af: **2798 (v), 1205 (v), 3285 (v)**



Ävrö (*Allium sativum*) **FS0720** Rocambole-type (et slangehvidløg), med hvide hylsterblade om de enormt store yngleknopper. Ret lave planter med store løg og røde fed. Yngleknopperne er så store, at de kan anvendes som mindre fed i køkkenet. Oprindelse: Fra Misterhults skærgård, hvor den engang groede forvildet, via SESAM. Udbyder har topløg og et begrænset antal fed.

Udbydes af: **2798 (v)**

Foto: Søren Holt



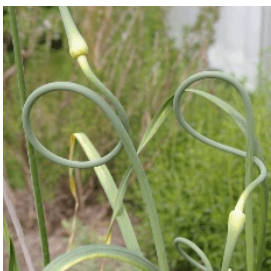
Estisk rød (*Allium sativum*) **FS0010** ADOPTIONSSORT. Slangehvidløg, Marbled Purple Stripe type. Hele toppen med små yngleløg kan plantes og bliver til en klump små og lidt større hvidløg, der kan høstes løbende det meste af året. Hvis fed lægges efterår får man ret store løg med kun 3-5 fed pr. løg - en fedstørrelse der ikke er social dagen efter. Købt på et marked i Tallin.

Udbydes af: **9 (v), 969 (v)**

Foto: Merete Juul

Mønske Slangehvidløg (*Allium sativum*) **FS1167** Slangehvidløg med god vækst. Minder om Rød Estisk, men er helt hvide. Har tidligere været udbudt på frølisten, og udbyder har for nogle år siden fået dem fra Anders Borgen. Løget bliver større, hvis blomsten fjernes.

Udbydes af: **2798 (v)**



Reberg Knoblauch (*Allium sativum*) **FS0009** ADOPTIONSSORT. Rocambole type, et slangehvidløg. Denne sort er det hvidløg, der "slanger sig" mest. Det er kommet til Frøsamlerne fra SESAM, men den stammer oprindeligt fra den schweiziske frøsamlerorganisation Pro Specie Rara. Sorten er oprindeligt blev dyrket på vinbjerget. Kun yngleløg udbydes.

Udbydes af: **9 (v)**

Foto: Anders Bech

Porre og porreløg (*Allium ampeloprasum*)



Babington porreløg (*Allium ampeloprasum*) **FS0188** Babington porreløg har en mild hvidløgssmag. Feddene ligner elefanthvidløg. Åben skærm med rosa blomster og mange vårgrønne store yngleløg. Ved roden små brune yngleløg (bulbiller) med hård skal. Vokser kun vildt i det vestlige Storbritannien og er sjælden dér. Menes at være en reliktplante efter dyrkning i klostre i det sydvestlige England og Irland. Kun yngleløg udbydes.

Udbydes af: **9 (v), 1792 (v)**

Foto: Anders Bech

Elefanthvidløg (*Allium ampeloprasum*) **FS0453**

Udbydes af: **1792 (v)**

Øvrige løg (*Allium* arter)



Skovløg (*Allium scorodoprasum*) **FS0563** Vokser vildt i Danmark. En meget smuk løgplante. Kaldtes "Hyrdedrengens krydderi", fordi hyrdedrengene dryssede de små yngleløg på toppen på deres fedtemadder som velmagende pålæg. På toppen af stænglen dannes en kugle med 20-40 små violette yngleløg med mild hvidløgssmag. Disse små løg pilles fra hinanden og kan drysses på en salat eller svitses på panden. I jorden sidder også et lille løg, der kan bruges ligesom skalotteløg.

Udbydes af: **9 (v)**

Foto: Anders Bech

BÆLGFRUGTER

Haveært (*Pisum sativum*)

Slikærter

Spring Blush (*Pisum sativum*) **FS0611** Høj slikært. Del af et forsøg på at forædle lilla bælg – men denne har tofarvede lilla blomster, grønne bælg med svage lilla striber og lilla pletter på stænglerne. Meget fin kvalitet og bærer længere end de fleste slikærter, fordi den bare bliver højere og højere. Ret hårdfør, egnet til tidlig såning og muligvis også til vintersåning. Oprindeligt fra Alan Kapuler, Peace Seeds.

Udbydes af: **656 (f)**

Sukkerærter



Winterkefe eller Winterkefer (*Pisum sativum*) **FS0245** Navnet betyder „vinter-sukkerært“, vistnok på en tysk dialekt. „Kefe“ er ærten og „Kefer“ er ærteplanten. Meget speciel ært, der både kan sås sent om efteråret, omkring eller lidt før først i november og indtil først i januar, og overvintrer en almindelig dansk vinter som små spirer; eller meget tidligt forår. Giver ærter fra midt i maj-først i juni, der er bedst spist som sukkerærter som helt unge, da de med alderen bliver lidt beske/bitre. Anvendelig i madlavningen, store lidt grove men velmagende ærter. Afgjort en god afgrøde for dem der gerne vil have en aktiv jord hele året. Oprindelse: Sorten blev doneret i 1998 af Dr. Maria Finck fra Kassel Universitet og har været genstand for et ret omfattende dyrkningsforsøg på Center for Biodiversitet.

Udbydes af: **656 (f), 5 (f)**

Foto: Mette Juhl Petersen

Andre bælgplanter



Morton (*Lens culinaris*) **FS0718** ADOPTIONSSORT. Lensesort, der dyrkes som vinterafgrøde. Giver et pænt udbytte i forhold til de forårssåede linsesorter. Udvalgt af USDA (landbrugsministeriet i USA) for vinterhårdførhed. God vinterfasthed her. Stort udbytte i 2019, mindre i 2018 på grund af tørke. Grønlig skal, men rød indeni.

Udbydes af: **3465 (f)**

Foto: NO Crossland

KORN OG LIGNENDE

Havre (Avena arter)



Nøgen vinterhavre AB (*Avena sativa*) **FS0984** Havre dyrkes normalt som vårsæd, men denne dyrkes som vintersæd. Vokser langsomt om foråret, så ukrudt skal holdes nede, men ellers velegnet til dyrkning i Danmark. Nøgen betyder at avnerne (skallerne) falder af under tærskningen, så kernerne lige er klare til at spise. Smager fremragende. Forædlet af Anders Borgen.

Udbydes af: **3465 (f)**

Foto: Anders Borgen

Hvede og beslægtede (Triticum arter)



Red Lammas (*Triticum aestivum*) **FS0724** Vinterhvede. Høj, nikkende hvedesort, sund. Kort stak, ret korte aks og små kerner. Akset fremstår rød-brunt. Kerner og skaldele skilles nemt ved håndtærskning. Lammas er en meget gammel sort, findes i tre farvevarianter, alle rimeligvis udvalgt i en landsort tilbage i slutningen af 1600-tallet. Opr. engelsk, fra frøsamler J. Lofthouse i USA.

Udbydes af: **3465 (f)**

Foto: NO Crossland

Svaløfs Gluten (*Triticum aestivum*) **FS1171** Svensk vinterhvede fra 1939. Gror udmærket.

Udbydes af: **2879 (f)**

BÆRBUSKE (EKSTRA PORTO FOR VEGETATIVT MATERIALE)

Brombær



Villa Pax's brombær (*Rubus plicatus*) **FS0713** ADOPTIONSSORT. Stor (3-4 m høj) og uregerlig plante med både kæmpestore samt mange mindre torne, masser af lange rodslående ranker. Store rosa blomster. De mest velmagende brombær i mængder. Men sent og uensartet modnende.

Udbydes af: **96 (v)**

Foto: NO Crossland

Wilson's Early (*Rubus sp.*) **FS0681** ADOPTIONSSORT. Det er en brombær næsten uden torne, der i væksten ligner et hindbær, mens bærret ligner et lille brombær. Bærer på sidst års skud, der bliver op til 2 m høj. Bærer frugt meget tidligt (masser af modne brombær 15/8), men smagen er desværre lidt kedelig. Familien har fået den af en gammel mand i Beder. Omtalt som en ældre sort af E.P. Roe i 1881 (USA).

Udbydes af: **96 (v)**



Wilson's Early (*Rubus sp.*) **FS0427** ADOPTIONSSORT. Opret brombær, der i væksten ligner hindbær, mens bærret er et lille brombær. Lille plante med få og små torne. Bærrene modner meget tidligt, men er til gengæld ret små. Smagen er ikke imponerende. Indsamlet af nu afdøde frøsamler Sys Karll i en gammel kolonihave i Brede ved Kgs. Lyngby. Omtalt som en ældre sort af E.P. Roe helt tilbage i 1881 (USA).

Udbydes af: **96 (v)**

Foto: NO Crossland

Ribs og solbær (Ribes arter)



Gommesens hvide ribs (*Ribes rubrum*) **FS0291** ADOPTIONSSORT. Familiesort. Små hvide bær. Velsmagende - søde så de kan spises direkte fra busken. Temmelig store kerner, som gør at bærrene kommer til at se lidt lyserøde ud ved fuld modenhed. Tidligere udbudt under navnet "Hvid ribs fra Samsø".

Udbydes af: **96 (v)**

Foto: NO Crossland

FRUGTTRÆER (EKSTRA PORTO FOR VEGETATIVT MATERIALE)

Figen, almindelig (*Ficus carica*)

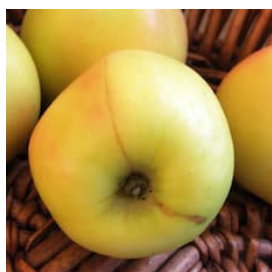


Figen (ukendt sort) (*Ficus carica*) **FS0914** Af Brown Turkey-typen. Hårdfør, velegnet til det danske klima. Meget højtydende. Moderplanten vokser frit op ad sydmur (Sønderjylland). Oprindelse: Har haft den som stueplante da jeg boede i lejlighed, navneskiltet var ikke så vigtigt dengang!

Udbydes af: **5 (v)**

Foto: Mette Juhl Petersen

Æble (*Malus domestica*)



Anna Grouleff (*Malus domestica*) **FS0457** Har store gul-grønne æbler, der modner gule. Sæson: Oktober-November. Æblet har god smag - benævnt "gammeldags". Træet er sundt (selvom modertræet er en ældre dame har det ingen sundhedsproblemer). Blomstrer med meget smukke og velduftende rosa blomster. Lokalt æbletræ (frøplante). Navngivet efter den person, der sørgede for, at det blev bevaret.

Udbydes af: **96 (v)**

Foto: NO Crossland



Lisbeth Grouleff (*Malus domestica*) **FS0463** Muligvis bare det rødeste paradisæble, med meget store flotte æbler. Har meget spinkel grenbygning. Podekvistene er små, så det svære bliver at finde en meget tynd grundstamme. Frøplante opkaldt efter finder.

Udbydes af: **96 (v)**

Foto: NO Crossland

Villa Pax's Sommeræble (*Malus domestica*) **FS0466**

Udbydes af: **96 (v)**

MEDICIN-, DUFT- OG FARVEPLANTER



Ambra fra Tåsinge (*Artemisia abrotanum*) **FS0555** ADOPTIONSSORT. Halvbusk med sølvagtige findelte blade. Snapseurt, tidligere brugt som læge- og snapsplante. Lægges i skabe mod møl. Doneret af en dansk udvandrere, nu bosat i Californien, som læste om Frøsamlerne i Danish Immigrant Museums blad (se databasen for hele historien). Stiklinger sendes efter aftale.

Udbydes af: **96 (v)**

Foto: Lila Towle



Lægekogleare (*Cochlearia officinalis*) **FS0868** Kaldes også skørbugsurt på grund af det store indhold af C-vitamin. Toårig urt med en skarp smag af peberrod og sennep. Små runde/hjerteformede blade. Sås midtsommer og står grøn hele vinteren. Brug den i salatskålen, til rødbeder og i urtesmør. Oprindeligt fra Frøposen.

Udbydes af: **9 (f)**

Foto: Anders Bech

KRYDDERURTER

Karse, havekarse og vinterkarse (Lepidium og Barbarea arter)



Vinterkarse, langskulpet (*Barbarea verna*) **FS0059** Mørkegrøn bladrosen. Toårig, vintergrøn. Kan høstes en stor del af året. Planten sår sig selv. Engelsk handelssort via LT. Andre oprindelser kan forekomme.

Udbydes af: **874 (f)**

Foto: Brian Krause

Vinterkarse, udspærret (*Barbarea vulgaris*) **FS0839** Beslægtet med Almindelig Vinterkarse. Vinterkarse sås ude i almindelig havejord fra september til oktober og den er nem at få til at gro. Vinterkarse er utrolig hårdfør og tåler godt frost. Den vokser løbende, så du kan plukke bladene vinteren igennem, bortset fra perioder med frost, hvor planten midlertidigt går i stå. Den giver velmagende blade med lidt skarp smag: lidt krydret med toner af sennep. God i rå salat eller i lynstegte retter. Man kan også bruge de nye knopper i foråret ligesom små broccoli. 2021 udbud stammer fra Tyskland.

Udbydes af: **3465 (f)**

Krydderløg (bladene anvendes) (Allium arter)

Pibeløg (*Allium fistulosum*)



Shimonita (*Allium fistulosum*) **FS0630** Korte, kraftige pibeløg, kan efterhånden blive så tykke som porrer. Meget hårdføre, kan sås om foråret og bruges i løbet af sommeren eller i august til overvintring. Vi hører gerne om dyrknings erfaringer fra både forårs- og efterårsdyrkning. Både bladene og hele skafet bruges. Bunden er mild, bladene har en kraftigere smag end almindelige forårsløg. Populær sort i Japan bl.a. som hele "porrer" til grill.

Udbydes af: **42 (f)**

Foto: Lila Towle

Øvrige krydderløg (bladene anvendes) (Allium arter)

Ramsløg fra Struer (*Allium ursinum*) **FS1166** Sås efterår eller tidlig forår, så frøene får frost. Smuk løgplante, der også gror vildt i DK. Meget rig på C-vitamin. Blade bruges som purløg, og er gode til en pesto. Mild hvidløgsmag. Blomst til at pynte maden med. Nordisk urt.

Udbydes af: **9 (f)**



Sandløg (*Allium vineale*) **FS0482** Står vinteren igennem med spæde skud, som bliver kraftigere længere hen på vinteren, når lyset tiltager. Tidligere brugt som purløg og kan høstes som sådan vinter/forår. "Purløget" visner om sommeren og afløses af en lang stilk (20-60 cm.), som danner yngleløg i toppen. Disse topløg kan bruges som løgdrys. Dekorativ plante, som spreder sig, hvis yngleløgene får lov at falde.

Udbydes af: **96 (v)**

Foto: NO Crossland

Spiselige blomster



Aftenstjerne, natviol (*Hesperis matronalis*) **FS1017** Smuk velduftende lyslilla blomst, god i flokke i den lidt vilde have, god insektplante. Blomsterne er spiselige og blandt dem, der ligefrem kan sælges til restauranter.

Udbydes af: **5 (f)**

Foto: Mette Juhl Petersen

Øvrige krydderurter



Havekørvel (*Anthriscus cerefolium*) **FS0907** Sås flere gange i løbet af foråret og sommeren. Ved såning sidst i august står den grøn hele vinteren. Velegnet til supper, salater og æggeretter.

Oprindelse: Frøposen.

Udbydes af: **9 (f)**

Foto: Anders Bech

Kvan, uden sortsnavn (*Angelica archangelica*) **FS0301** Smuk statelig plante, som insekterne elsker. Egentlig toårig, men selvår sig, så der er rigeligt med nye planter. Skal sås efterår-tidligste forår, da frøene skal have kulde. Blade og stængler kan bruges i snaps, stængler kan kandiseres til bagværk og koges til saft, der er lækker kombineret med rabarbersaft. Men det frarådes at benytte frøene til konsum, og kontakt med planten kan give lysfølsomhed ligesom bjørneklo - så pas på. De udbudte sorter har ingen sikker historie.

Udbydes af: **5 (v)**

Løgekarse (*Alliaria petiolata*) **FS0368** Toårig korsblomstrende urt. Bladrosetterne står grønne i den kolde årstid. Tidligere lægeplante. Med NOMA og ny nordisk mad er den kommet til ære igen som en gourmet-grøntsag. Blade og blomster anvendes i salat, eller som drys i stedet for purløg eller persille.

Udbydes af: **9 (f)**

Peberrod (*Armoracia rusticana*) **FS1170** "For vel omkring tyve års tid modtog jeg af min nabo, rester fra opgravning af peberrod. Siden har jeg høstet mange stænger peberrod til køkkenbrug. Det er luksus, at gå ud i sin have og grave en rod eller to op. Hjemmedyrket og økologisk; det fås ikke bedre og friskere. Denne dejlige plante, beskeden og fordringsløs burde flere folk have plads til. Den kræver ikke fuld sol eller læ. Den er taknemmelig for lidt, og giver så meget velsmag igen. Prøv den, du vil ikke fortryde."

Udbydes af: **2212 (v)**



Skotsk lostilk (*Ligusticum scoticum*) **FS0339** På dansk også kaldet "søvnurt". Arten har været anvendt som beroligende middel, men dyrkes nu som krydderurt. Minder om løvstikke i smagen, men alligevel anderledes. To- til flerårig, pæn lille skærmplante. Kuldekimer, sås om efteråret, eller så tidligt på året, at frøene får frost. Opr. Urtegartneriet.

Udbydes af: **9 (v)**

Foto: Anders Bech



Sødskærm, syn. aniskål, spansk kørvel (*Myrrhis odorata*) **FS0815** Kraftig flerårig plante, der dufter af anis. Vil gerne have skygge og fugtig jord. Gror forvildet nogle steder i Danmark. Bladene bruges som kørvel, f.eks. i suppe. De umodne frø har en dejlig smag af lakridsbolsjer. Kan også lægges i snaps. NB: Skal sås i efteråret, det tidlige forår eller kuldebehandles - den behøver en kuldeperiode, helst frost, for at spire. Frøene spirer langsomt. (Udbydernes planter har forskellige oprindelser. Noter for en sikkerheds skyld hvem du modtager frø af, og nævn kilden, hvis du senere vil udbyde).

Udbydes af: **9 (f), 5 (f)**

Foto: Anders Bech

PRYDPLANTER

Blomsterløg



Sprengers tulipan (*Tulipa sprengeri*) **FS0955** Botanisk tulipan. Varmt røde blomster på spinkle stilke i maj-juni. Frøformerer villigt. Sås på blivestedet efterår eller tidligt forår, hvis frøene får lidt kulde udenfor eller i køleskabet. Spirer normalt i april. Se flere billeder i databasen.

Udbydes af: **497 (f)**

Foto: AnneMarie Sørensen

Sommerblomster (1- og 2-årige)

Almindelig fingerbøl (*Digitalis purpurea*) **FS0359** Toårig. Smuk insektvenlig plante i varierende farver fra hvid til pink. Meget giftig. Oprindeligt ikke vildtvoksende i Danmark, men naturaliseret i skovkanter og ryddepladser i skove, især i Midtjylland.

Udbydes af: **5 (f)**



Judaspenge (*Lunaria annua*) **FS0499** Judaspenge er en toårig plante, der første år sætter en stor bladrosen. Blomstrer andet år i april-juni med lilla blomster. Sås den om efteråret, blomstrer den tidligt det følgende forår. Bliver 40 - 100 cm høj. Dens blomster er gode i buketter og yndet af bier og sommerfugle. Planten udvikler dekorative frøstande.

Udbydes af: **3465 (f)**

Foto: Ida Soer Johannessen

Øvrige 1- og 2-årige blomster



Purpurkongelys (*Verbascum phoeniceum*) **FS1055** God insektplante, smuk i vildt bed.

Udbydes af: **5 (f)**

Foto: Mette Petersen

Stauder



Flerårig fladbælg, staudelathyrus (*Lathyrus latifolius*) **FS0315** Smuk tofarvet staudelathyrus, kraftig klatrende plante, der hurtigt kan dække et helt hegn. Dufter ikke, men god og meget holdbar i buketter. Flerårig.

Udbydes af: **5 (f)**

Foto: Mette Juhl Petersen



Kæmpestenbræk fra Nivå (*Bergenia crassifolia*) **FS0708** ADOPTIONSSORT. Almindelig, velkendt staude og medicinplante. Store blade og kødfuld lyserød blomsterstand. Donor beretter: Fra min mormors sommerhushave i Nivå, syd for Humlebæk. Min mor er født i 1923, og kan med sikkerhed huske bedet fra 1930. Hun er sikker på, at bedet blev tilplantet mellem 1925 og 1930. Den kommer muligvis fra et andet bed i haven, for haven blev lagt om i den periode. Min mormor havde kun få husholdningspenge, der også skulle række til den slags, derfor tror jeg ikke hun har købt planten, men fået den.

Udbydes af: **96 (v)**

Foto: Søren Holt

Mettes gyldenlak (*Erysimum × cheiri*) **FS1173** Sejlivet smuk forårsblomstrende insektvenlig plante i farvevariationen gul til rustbrød. Har været i min have i 15 år.

Udbydes af: **5 (f)**



Purpurtorskemund (*Linaria purpurea*) **FS0829** Blomstrer fra juni-oktober i første sæson, hvis man tager de umodne frøstande af. Kortlivet staude, der selvsår MEGET ivrigt, men er let at luge op. Altid tæt af bier. Medlem 497: Mørklilla blomster.

Udbydes af: **497 (f)**

Foto: Ulla Pedersen

Stokrose (*Alcea rosea*) **FS1016** Havestokrose er en smuk og nem staude som bier og sommerfugle elsker. Kan med fordel sås direkte ud på voksestedet nu og vil spire næste forår. Min blanding er alt fra cremefarvet over diverse lyserøde/cerise varianter til dyb sortlilla.

Udbydes af: **5 (f)**



Trachystemon fra Johan Langes have (*Trachystemon orientalis*) **FS1165** Flerårig rubladet plante. Sjoive blå blomster med kronbladene rullet helt bagud. Flotte dybt årede blade. Blomstrer allerede i april og maj, mens bladene er på vej frem. Denne er fundet i Johan Langes have i Søborg ved Frøsamlerens ekskursion i 2011.

Udbydes af: **96 (v)**

Foto: Wikimedia Commons

Spiselige stauder



Hosta sieboldiana (*Hosta sieboldiana*) **FS0919** Stor bunddækkende staude med højde/bredde op til ca. 80x80 cm. De unge skud høstes inden udrulning i begyndelsen af maj, og kan evt. bleges. Smager som en blanding af asparges og porre, en smule bittert. Bedste anvendelse er snittet i wok-retter. NB! Det hænder at man forveksler dennes skud i det tidlige forår med Foldblad, der er meget giftig! Det er sket for en af os.

Udbydes af: **497 (f)**

Foto: AnneMarie Sørensen



Kamassia, stor (*Camassia leichtlinii*) **FS1019** Plante i aspargesfamilien (også kaldet prærieliilje og stor camas). Ca. en meter høj når den er fuldt udviklet. Blomstrer i Danmark i maj måned, flottest når den får lov til at blive stående samme sted i mange år. Stammer fra USA, gror vildt på den nordamerikanske prærie. Den har været anvendt af en række oprindelige folk og tidlige indvandrere som kilde til kalorier på grund af det store indhold af inulin (ligesom jordskokker). Normalt anvendes dog en anden art, Camassia quamash. Hvis man vil anvende løgene til mad skal de langtidsbages i nogle døgn - læs opskrifter på nettet. Ikke afprøvet kulinarisk. Hvis man spiser den uden den meget lange tilberedning, vil den give alvorlige maveproblemer.

Udbydes af: **96 (v)**

Foto: Alexey Yakovlev/Wikimedia Commons

Lægestokrose (*Althaea officinalis*) **FS1048** Grågrønne, bløde, fløjsagtige blade, sart lyserøde blomster på høje stilke, typisk op til 150 cm. En smuk gammel lægeplante og hårdfør staude. Stort set alle dele af den er spiselig og bl.a. velegnet til slimløsende urtete. Også insekter nyder godt af de talrige blomster.

Udbydes af: **5 (f)**



Udo fra Assedrupgård (*Aralia cordata*) **FS0722** Buskformet staude, der hedder Udo eller japansk asparges (dansk navn staudearalie). Meterhøj, med kraftige skud der bliver vedagtige i løbet af sommeren. Skuddene kan spises om foråret, evt. bleges. Uanselige blomster. Hele planten falder sammen ved første frost. Breder sig ved skud fra rhizomet, og kan danne en meget stor bestand. Bedst med megen plads og renholdt jord (eller græsplæne eller lign.) ved siden af. Planten stammer fra Assedrupgård ved Odder, fra den tid hvor ejerens moster, en af de første kvindelige gartnere og planteskolejere, samlede mange sjældne stauder.

Udbydes af: **96 (v)**

Foto: Wikimedia Commons/dalgial

VILDE PLANTER

Filtbladet Kongelys (*Verbascum thapsus*) **FS0831** Toårig, op til 1,8 meter høj plante med gule blomster som sidder på en høj stængel. Blomstrer juni - august. God insektplante. Trives godt på magre sandede jorde. Indsamlet på privat ejendom.

Udbydes af: **5 (f)**



Mørk kongelys (*Verbascum nigrum*) **FS0373** Gammel lægeplante. 30-60 cm høj. Toårig. Bladene er mørkegrønne med næsten glat overflade. Blomsten gul med violet uldede støvdragere. Samlet i naturen, god insektplante.

Udbydes af: **5 (f)**

Foto: Mette Juhl Petersen

Sæbeurt (*Saponaria officinalis*) **FS1063** Vild plante, 30-90 cm. Flerårig. Har store lyserøde blomster med mange kronblade. Breder sig meget med krybende jordstængler. Har tidligere været brugt som vaskemiddel. Planten er giftig.

Udbydes af: **5 (f), 874 (f)**

POTTEPLANTER (EKSTRA PORTO FOR VEGETATIVT MATERIALE)



Anes oldefars novemberkaktus (*Schlumbergera x buckleyi*) **FS0659**

ADOPTIONSSORT. Rød og violet blomst, trivelig. Blomstrer normalt to gange, i november-december og i februar-marts. Vil helst have indirekte sollys og tåler ikke udtørring. Sommerferie udendørs i nordvendt hjørne en fordel. Slægtssort fra Ane Hoffmeyer, hvis farmor fik den til sit bryllup ca. 1915 af sin far, der hed Erichsen og var gartner i Bagsværd.

Udbydes af: **96 (v)**

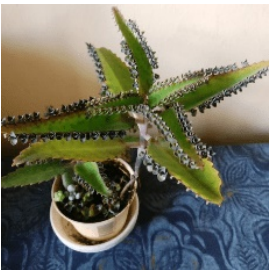
Foto: NO Crossland



Moses' vugge (*Tradescantia spathacea*) **FS1057** ADOPTIONSSORT. Stueplante, der har været i min familie fra først i 1960'erne, måske længere. Stammer fra tropiske områder i Nord- og Sydamerika. Slægtsnavnet har den fra den engelske plantesamler og kongelige gartner John Tradescant den Yngre (1600-tallet), der bragte den til Europa. Bliver mere markant i farverne ved kraftigt sollys. Adoptanter efterlyses.

Udbydes af: **5 (f)**

Foto: Mette Juhl Petersen



Nilgud, mor til tusinde (*Bryophyllum daigremontianum*) **FS1018** Sukkulente, sætter flotte småplanter langs bladene, som falder af og bliver til nye planter. Kaldes også "djævelens ryggrad" og "mexikansk hatplante". NB: Plantematerialet er på størrelse med frø, sendes derfor til frøpris.

Udbydes af: **874 (f)**

Foto: Ulla Hansen



Præstehavre (*Billbergia nutans*) **FS0717** ADOPTIONSSORT. Slægtspotteplante. Planten er ikke vanskelig – overvintres tørt og lidt køligt (den er fra ananas-familien, tropisk). Formeres ved sideskud. Blomsterknop kan anes midt i blomsten. Stammer fra donors bedsteforældres sølvbryllup i 1964. Donor er født dagen efter, og er således jævnaldrende med planten. Hun har haft den siden ca. 1977.

Udbydes af: **5 (v), 874 (v)**

Foto: Charlotte Snebæk Poulsen



Tunø Rosenknop (*Pelargonium zonale*) **FS0653** ADOPTIONSSORT. Donoren: "Jeg har arvet den fra min mor Esther, der som barn i 1940'erne ofte kom på ferie hos sin mormor på Tunø. Hun husker, at hun så pelargonien i alle vinduerne hos tunboerne. Engang i 1960'erne fik mor et par aflæggere af denne af sin grandtante, og hun har opformeret den lige siden." Den er lidt anderledes end de øvrige rosenknop-pelargonier, foreningen har. Plantemateriale sendes, forhør hos udbyderen om prisen.

Udbydes af: **2213 (v)**

Foto: Louise Windfeldt



Yngleblad (*Bryophyllum delagoense*) **FS1020** Stueplante der er hjemmehørende på Madagaskar. Hedder også "mor til millioner" og "chandelier plant". Sukkulente som sætter småplanter yderst på hvert blad. Får orangerød blomster. NB: Plante- materiale på størrelse med frø, derfor til frøpris.

Udbydes af: **874 (v)**

Foto: Ulla Hansen

VI EFTERLYSER FRØ TIL MARKEDSKASSEN

Overskudsfrø modtages meget gerne til markedskassen. Henvendelse til Merete Juul hannemeretejuul@gmail.com og vi aftaler mængder mm.

Hvilke krav stilles til markedsfrø

1. De skal være dyrket af et medlem i have (eller mark) dvs. "hjemmelavede"
2. Det skal (helst) være nye frø, dvs. årets frøhøst
3. De må ikke være i kommerciel handel

Sorter

Hvis frøene har FS- eller NGB-nummer skal det tydeligt fremgå på poserne.

Kender man ikke nummeret, kan man søge i databasen

<https://www.froesamlerne.dk/sortsdatabasen> eller kontakte Merete

Forsendelse

Frø sendes i plastposer for at forhindre at fugt trænger ind i frøene under transport.

Gerne også med bobleplast eller anden beskyttelse af frøene.

Breve sendes som almindelig post for at holde udgiften nede og porto kan refunderes ved at sende bilag https://www.froesamlerne.dk/cgi-bin/uploads/media/Materialer/Refusionsskema_Froesamlerne_nyt_2018.pdf til bogholder Hanne Thillerup bogholder@froesamlerne.dk

Mængde

Aftales fra gang til gang, men som udgangspunkt kan der ikke tilbydes for lidt frø, da et andet medlem kan have tilbudt samme sort.

FANDT DU IKKE DEN SORT, DU VAR INTERESSERET I?

NordGen har mange spændende gamle sorter liggende i fryserne. Men genbanken mangler ressourcer og kan ikke efterkomme alle ønsker om frø.

Hvert år 1. marts lukker genbanken dog op for at almindelige borgere kan bestille et udvalg af sorter, der er specielt opformerede til lejligheden. Se [NordGens hjemmeside](#).

Frøsamlerne kan også hjælpe medlemmer med at bestille sorter hjem fra genbanken, hvis formålet er at opformere sorterne og gøre dem tilgængelige for andre medlemmer. Eller hvis formålet er at lave forsøg og beskrivelser af sorterne.

Hvis du har ideer til projekter, eller har lyst til at prøve at opformere en speciel sort, er du meget velkommen til at kontakte Svend Erik Nielsen, der er vores Koordinator for adoption og repatriering på repatriering@froesamlerne.dk

Redaktionsgruppen 2021

Alle disse og mange flere har bidraget til Frølisten efterår 2021:

Redaktionsgruppen for Efterårslisten 2021: Rikke Haulund, Søren Holt, Lila Towle

Botanisk korrektur: NO Crossland, Søren Holt

Layout og grafik: Sus Rødgaard

Bevarings- og Adoptionsudvalget: NO Crossland, Søren Holt, Gert Poulsen og Astrid Steffensen

Markedsfrø-gruppen: Karen Bredahl, Merete Juul, Charlotte Poulsen, Mette Sivertsen

Koordinator for adoption og repatriering: Svend Erik Nielsen

Tak til alle

Forside fotos

Yderst til venstre:

Etageløg FS0472

foto: Anders Bech

I midten

Erthel FS1072

foto: Ida Soer Johannessen

Yderst til højre:

Purpurkongelys FS1055

foto: Mette Petersen